



# DESEMPENHO DO MERCADO DO TRANSPORTE AÉREO

## 3º TRIMESTRE 2022



**No Segundo trimestre no que tange a:**

### **Movimento de Aeronaves**

Registou-se movimento de 14.921 aeronaves, um incremento de 3610 aeronaves face ao 2º trimestre do ano 2021 e aumento em 10% em relação ao 2º trimestre 2022.

### **Movimento de Passageiros**

Passaram pelos aeroportos nacionais 455.622 passageiros, correspondendo a 157.653 passageiros a mais face ao 2º trimestre do ano 2021 e aumento em 15% em relação ao 2º trimestre 2022.

### **Movimento de Carga**

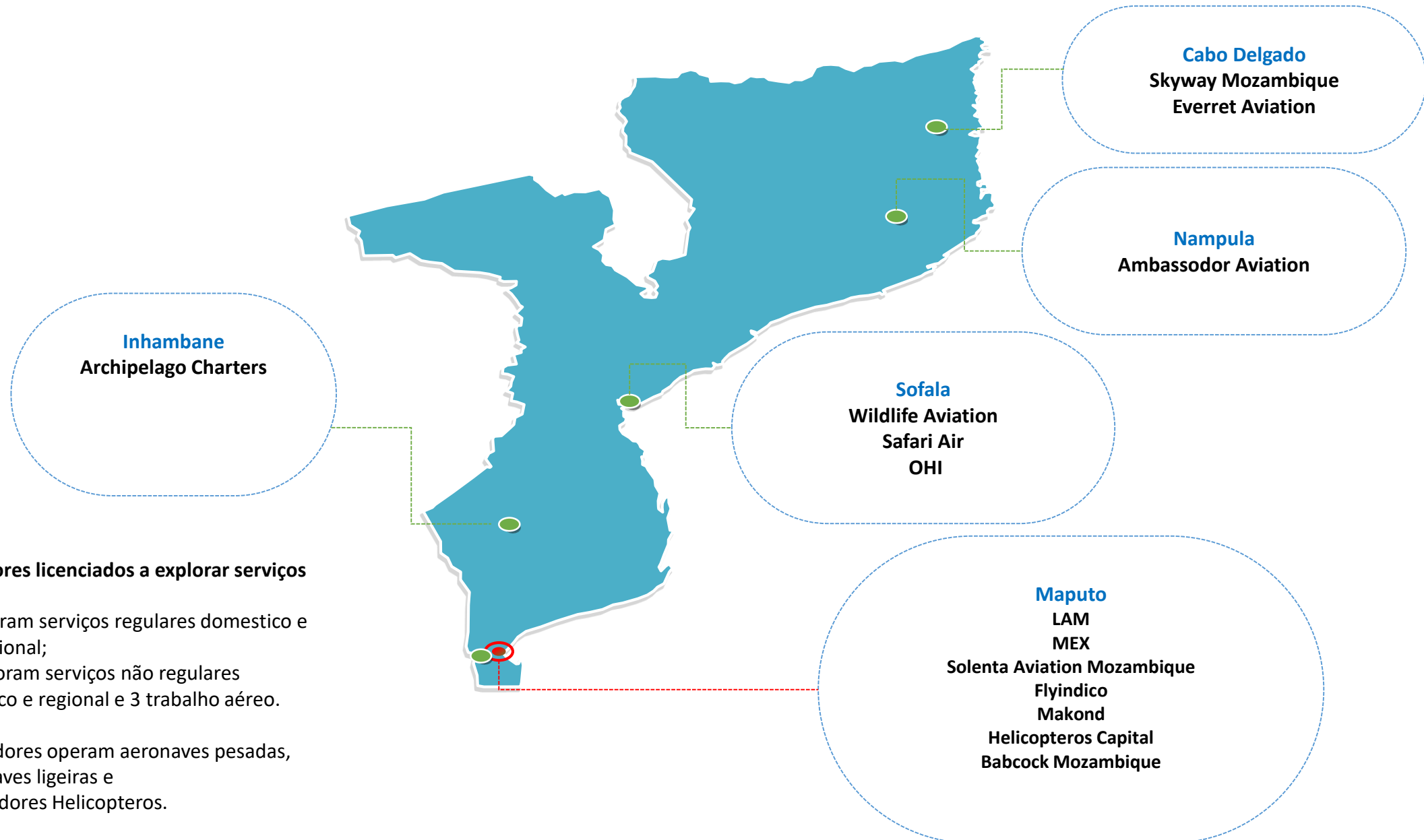
No período de relato registou-se movimento de 2.891,6 toneladas de carga, correspondendo a 36,1 toneladas a menos do que o 2º trimestre ano 2021 e aumento em -9% relação ao 2º trimestre 2022.

### **Movimento de Correio**

No período de relato registou-se movimento de 150,2 toneladas de carga, correspondendo a 0,4 toneladas a menos do que o 2º trimestre do ano 2021 e aumento em 11% relação ao 2º trimestre 2022.

**SEGMENTO DOMÉSTICO**

# OPERADORES AÉREOS COMERCIAIS E SUAS BASES OPERACIONAIS



## 14 operadores licenciados a explorar serviços comerciais:

- 2 exploram serviços regulares doméstico e internacional;
- 14 exploram serviços não regulares doméstico e regional e 3 trabalho aéreo.

## Dos quais:

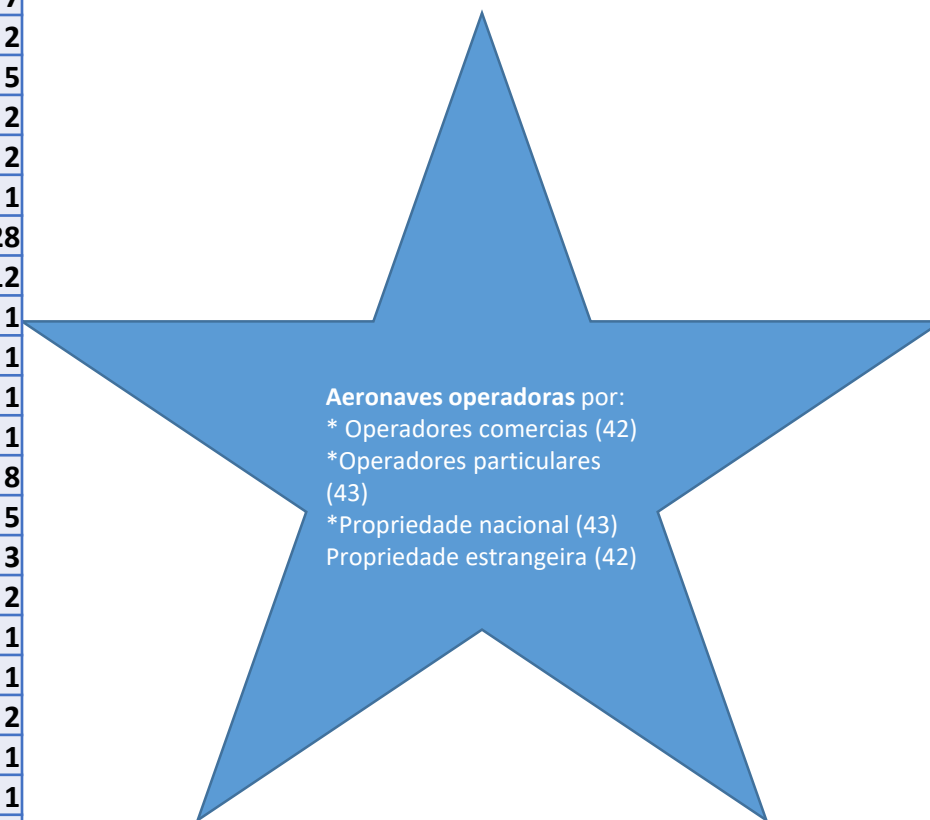
- 5 operadores operam aeronaves pesadas,
- 4 aeronaves ligeiras e
- 8 operadores Helicópteros.

# AERONAVES REGISTRADAS



**Tabela 1: Número de aeronaves comerciais registadas (fabricante+Tipo)**

EMBRAER	7
BOEING	2
BOMBARDIER	5
ROBINSON HELICOPTER	2
SIKORSKY AIRCRAFT	2
AVIONS DE TRANSPORTE REGIONAL-ATR	1
CESSNA	28
PIPER AIRCRAFT	12
BRITTEN-NORMAN	1
GRUMMAN	1
GIPPSAERO	1
QUEST AIRCRAFT	1
BELL HELICOPTER	8
AGUSTAWESTLAND	5
Messerschmitt-Bölkow-Blohm	3
RAINBOW AIRCRAFT	2
BEDE	1
BATHWAK	1
ICP-SRL-savannah	2
KITPLANE	1
AIRBUS HELICOPTERS	1
SENSE FLY	1



# AERONAVES COMERCIAIS REGISTRADAS FACE AS AERONAVES OPERADAS POR CATEGORIA



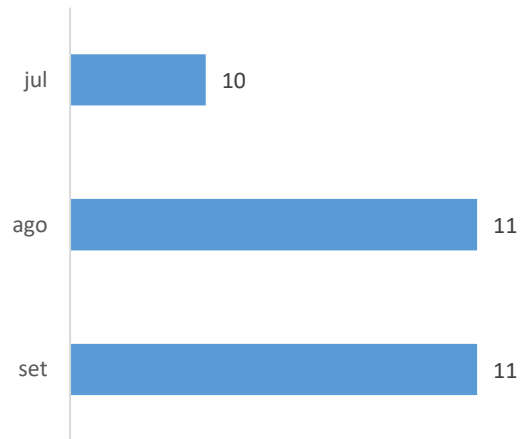
Ligeiros-50

Até junho de 2022, foram registradas 87 aeronaves civis, sendo 50 categorizadas como aeronaves ligeiras , 16 pesadas e 21 helicópteros



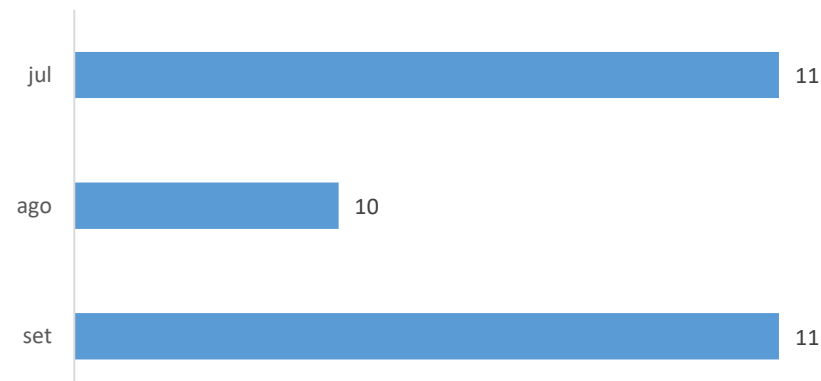
Helicóptero-47

Movimento de aeronaves ligeiras

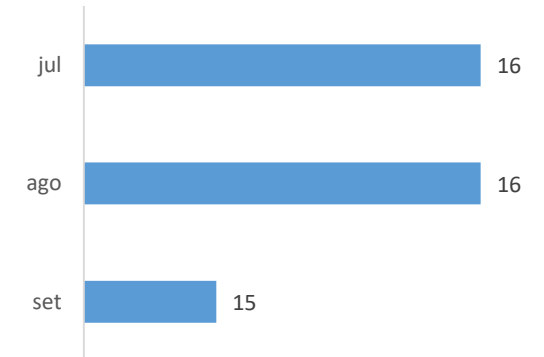


Pesados-16

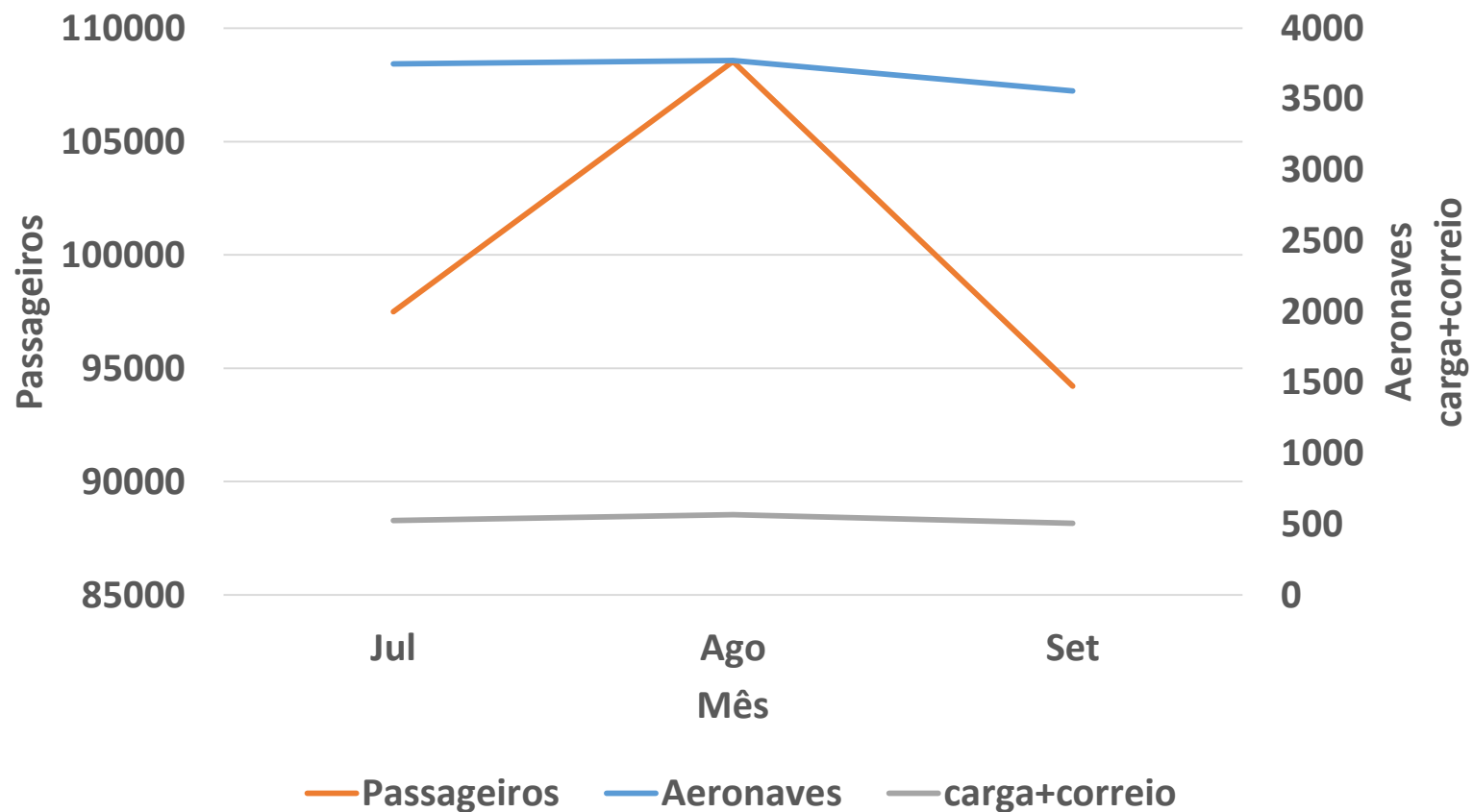
Movimento de aeronaves pesadas



Movimento de Helicópteros



**MOVIMENTO DE TRAFEGO NO SEGMENTO DOMÉSTICO  
REGULAR E NÃO REGULAR (COMERCIAL+ NÃO COMERCIAL)  
3 TRIMESTRE**



2022 em relação a 2021:

❖ Movimento de aeronaves

11.276



35%

- comercial : 9.030
- não comercial : 2.246

❖ Movimento de passageiros

301.786



38%

- comercial : 292.681
- não comercial : 9.105

❖ Movimento de Carga e Correio

1598,025 Toneladas



8%

- comercial : 1.598,0
- não comercial : 0,0

**SEGMENTO INTERNACIONAL COMERCIAL**

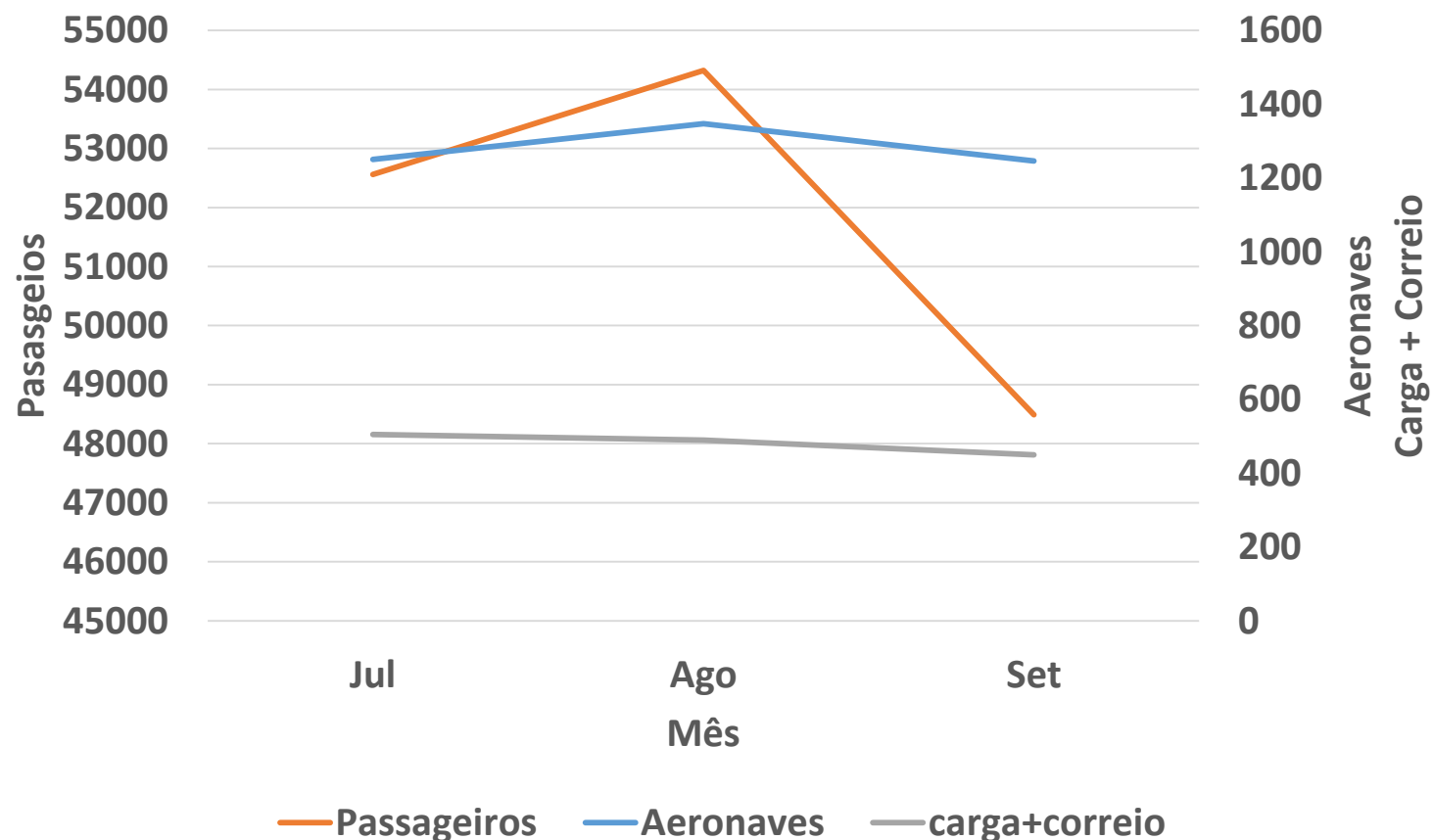


# OPERADORES AÉREOS ESTRANGEIROS OPERACIONAIS E ACORDOS AÉREOS ACTIVOS



	PAÍS	OPERADORES 2020	OPERADORES 2021	OPERADORES 2022
	<b>OPERADORES REGIONAIS</b>			
1.	República de Moçambique	Linhas Aéreas de Moçambique-LAM	Linhas Aéreas de Moçambique-LAM	Linhas Aéreas de Moçambique-LAM
2.	Africa do Sul	South African Airways	Não activo	Não activo
3.	Africa do Sul	S A Airlink	S A Airlink	S A Airlink
4.	República de Angola	TAAG	activo	TAAG
5.	República Kenya	Kenya Airways	Kenya Airways	Kenya Airways
6.	Républica Democrática Federal de Etiópia	Ethiopian Airlines	Ethiopian Airlines	Ethiopian Airlines
	<b>OPERADORES INTERCONTINENTAL</b>			
7.	República de Portugal	TAP Portugal	TAP Portugal	TAP Portugal
8.	Estado de Qatar	Qatar Airways	Qatar Airways	Qatar Airways
9.	República da Turquia	Turkish Airways	não activo	Turkish Airways
	<b>PARTILHA DE CODIGO</b>			
	Um acordo através do qual um operador atribui o seu código de identificação a um voo operado por outro operador e comercializa e emite bilhetes para esse voo;			
	<b>OPERADORES QUE EFECTUAM A COMERCIALIZAÇÃO DAS OPERAÇÕES DE PARTILHA DE CÓDIGO</b>			
10	Reino de Malta	Malta Airways	Malta Airways	
11.	Reino da Espanha		Iberia	Iberia
12.	Sultanado de Omã		Oman Air	Oman Air
13.	República de Brasil		Latam Airlines Brazil	
14.	República de Brasil		TAM linhas Aereas	TAM Linhas Aéreas, LAM
15.	Emiratos Arabes Unidos		Emirates Airlines	LAM
16.	Reino Unidos	British Airways	British Airways	British Airways, LAM
17.	Reino de Marrocos	Royal Air Maroc	Royal Air Maroc	Royal Air Maroc
18.	Reino da Tailândia	LAM	LAM	
19.	República Popular da China	LAM	LAM	LAM
20.	República da Índia	LAM	LAM	LAM
21.	Qatar		LAM	LAM, Airlink
22.	Singapura	-	-	LAM
23.	Itália	-	-	LAM
24.	República da França	-	-	LAM

**MOVIMENTO DE TRAFEGO NO SEGMENTO INTERNACIONAL  
REGULAR E NÃO REGULAR (COMERCIAL+ NÃO COMERCIAL)  
3 TRIMESTRE**



2022 em relação a 2021:

❖ **Movimento de aeronaves**

3.645



38 %

- comercial : 3.477
- não comercial : 168

❖ **Movimento de passageiros**

155.371



97%

- comercial : 146.266
- não comercial : 9.105

❖ **Movimento de Carga e Correio**

3.524,4 Toneladas



2 %

- comercial : 3.497,7
- não comercial : 26,6

## DESEMPENHO DO SEGMENTO INTERNACIONAL ( 2 TRIMESTRE 2022)

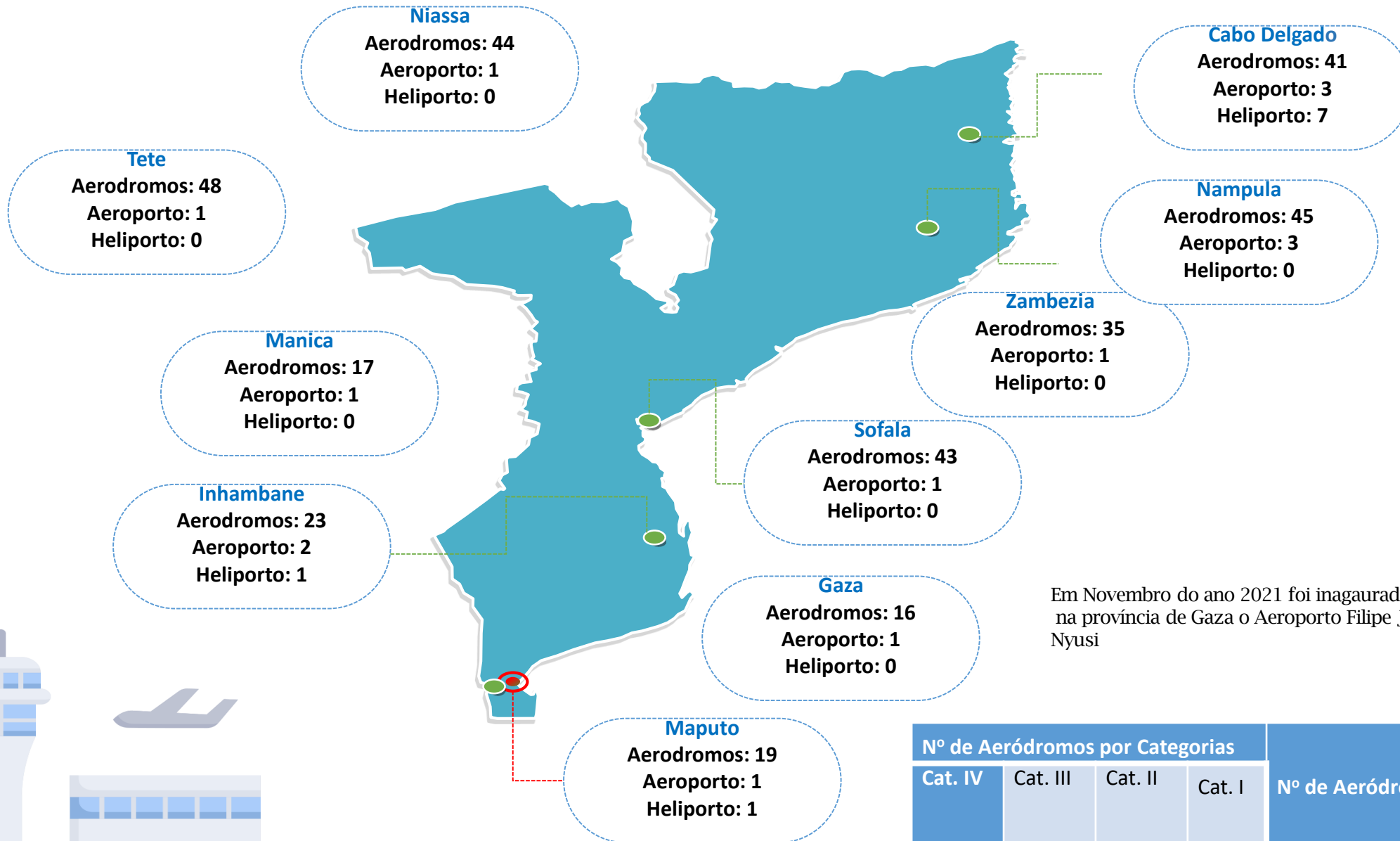
Dos 9 operadores que exploravam os serviços internacionais Pré- Covid (**LAM, SAA, Kenya Airways, Ethiopian Airlines, TAAG, SA Airlink, TAP, Turkish Airlines, Qatar Airways** ), no terceiro trimestre 2022 apenas 8 exploraram os serviços internacionais (**LAM, Kenya Airways, Ethiopian Airlines, SA Airlink, TAP, Qatar, TAAG e Turkish Airlines**);

O segmento regular regional, operado pela **LAM, MEX, SA Airlink, Kenya Airways Ethiopian Airlines e TAAG** seguida pelo segmento intercontinental, operado pela **TAP e Qatar Airways e Turkish Airlines**, registou maior movimento de passageiros e carga, não tendo registado de transporte de correio.



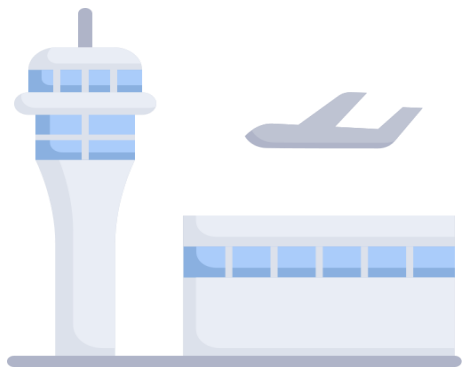
## AEROPORTOS

# DISTRIBUIÇÃO AEROPORTUÁRIA

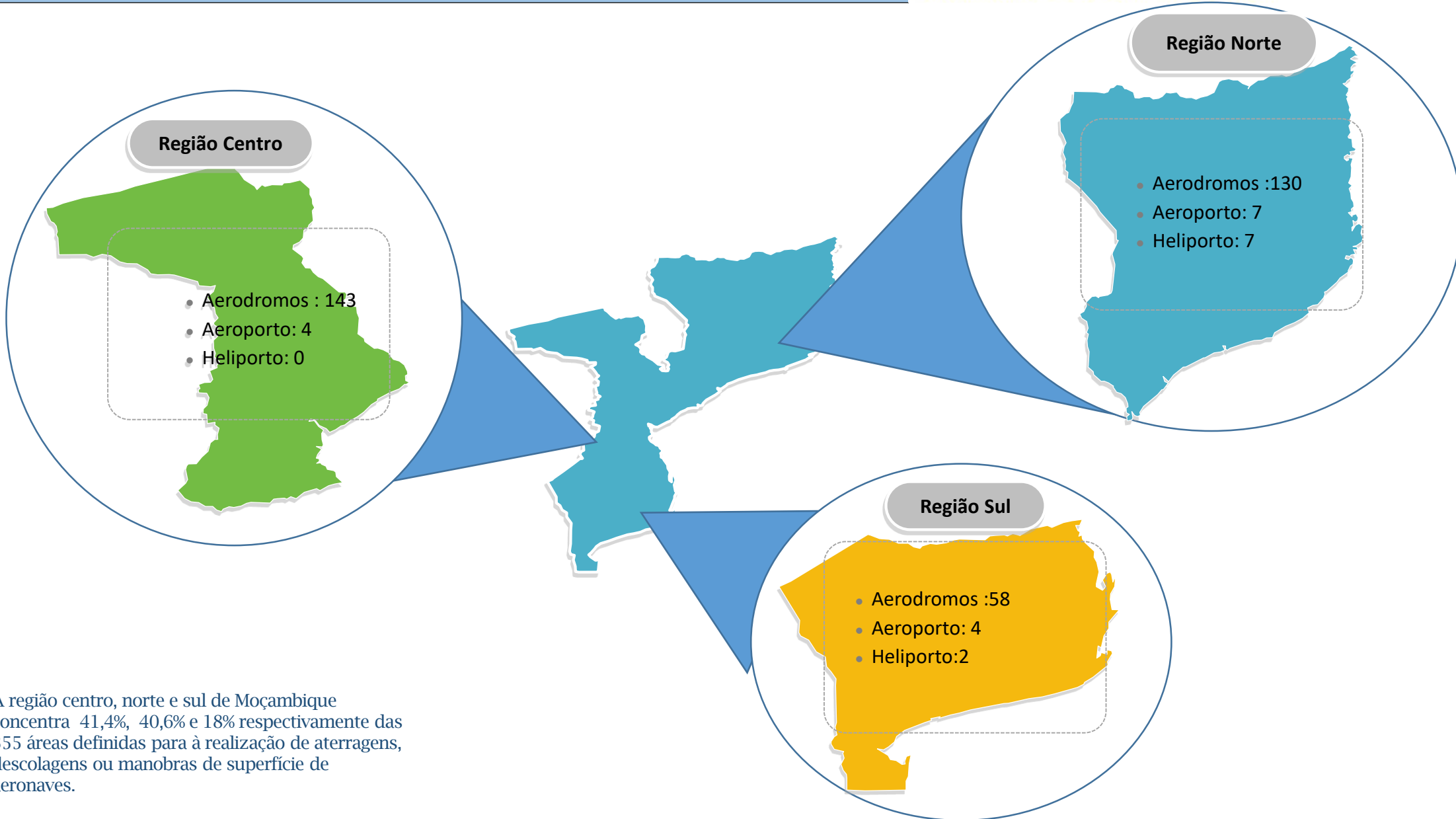


Em Novembro do ano 2021 foi inaugurado na província de Gaza o Aeroporto Filipe Jacinto Nyusi

Nº de Aeródromos por Categorias				Nº de Aeródromos Públicos	Nº de Aeródromos Privados
Cat. IV	Cat. III	Cat. II	Cat. I		
3	12	11	250	21	256

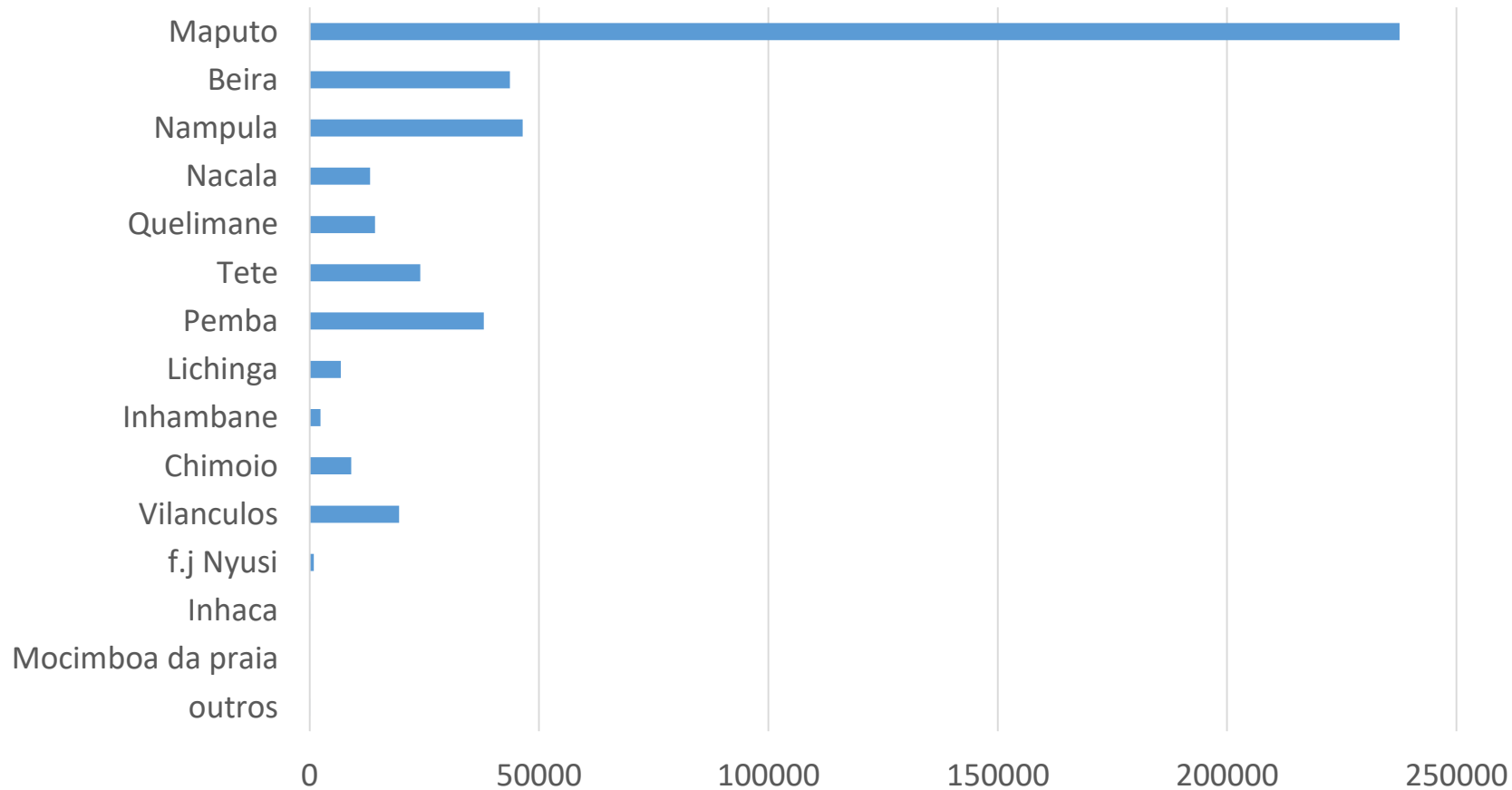


# DISTRIBUIÇÃO AEROPORTUÁRIA POR REGIÃO



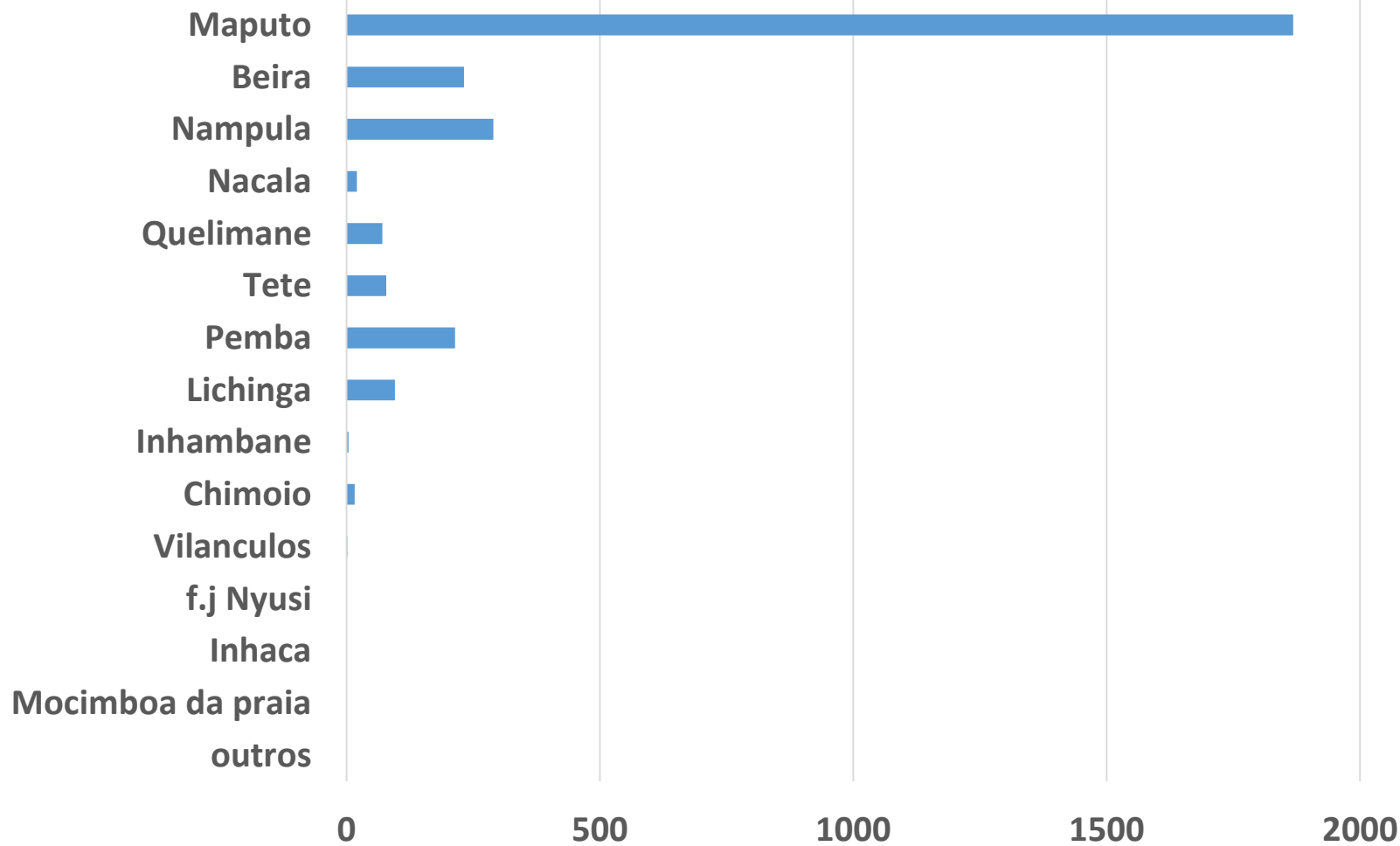
A região centro, norte e sul de Moçambique concentra 41,4%, 40,6% e 18% respectivamente das 355 áreas definidas para à realização de aterragens, descolagens ou manobras de superfície de aeronaves.

# MOVIMENTO DE PASSAGEIROS POR AEROPORTO



	Passageiros	Var 2022/2021	
Maputo	237.584	59%	↑
Beira	43.637	29%	↑
Nampula	46.399	33%	↑
Nacala	13.153	62%	↑
Quelimane	14.234	46%	↑
Tete	24.081	40%	↑
Pemba	37.930	59%	↑
Lichinga	6.787	17%	↑
Inhambane	2.327	1041%	↑
Chimoio	9.063	42%	↑
Vilanculos	19.471	120%	↑
f.j Nyusi	877	Não houve registo de movimento de pax em 2021	Não houve registo de movimento de pax em 2021
Inhaca	43	617%	↑
Mocimboa da praia	0	Não houve registo de movimento de pax em 2021	Não houve registo de movimento de pax em 2021
outros	36	350%	↑

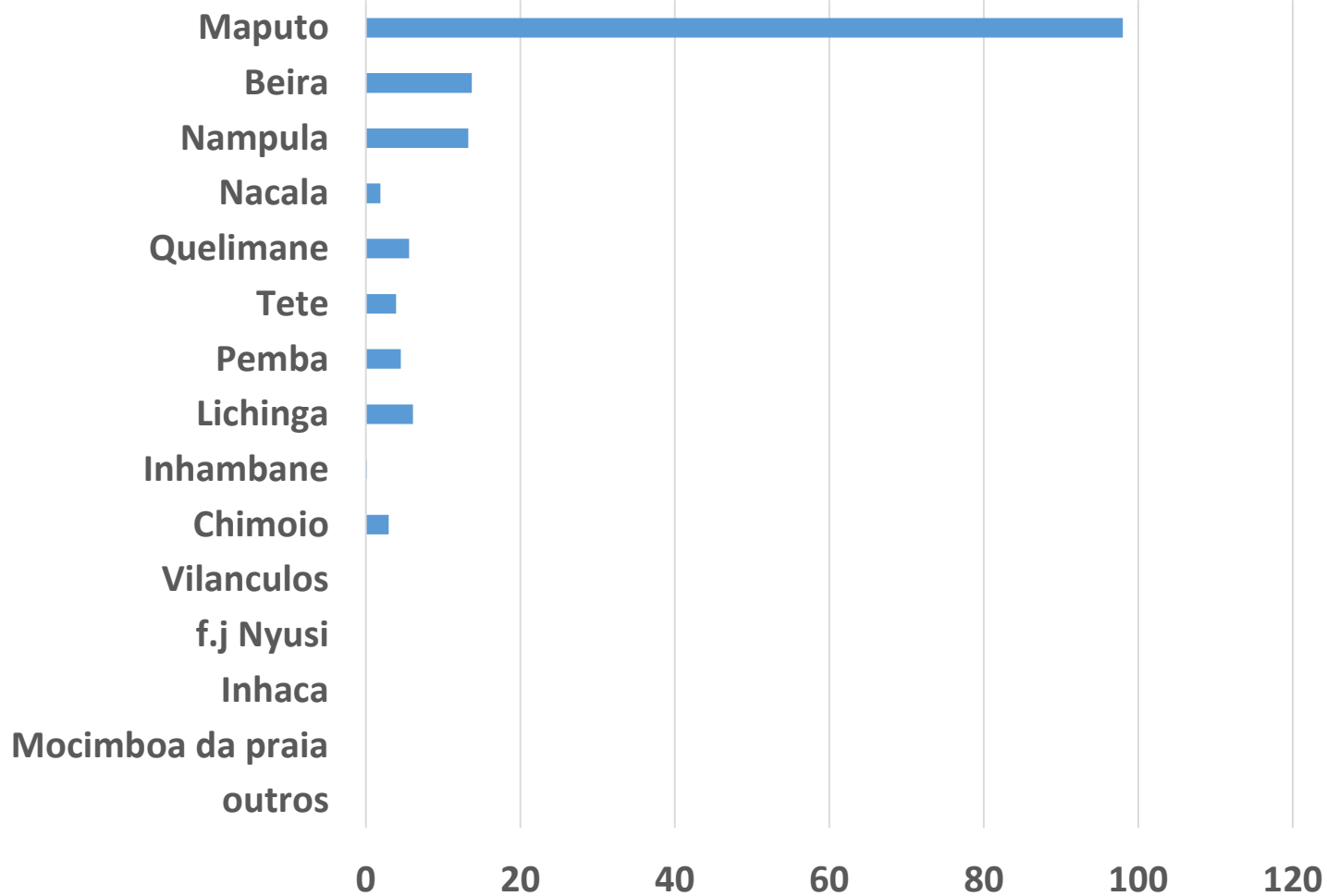
# MOVIMENTO DE CARGA POR AEROPORTO



	Toneladas	Var 2022/2021	
Maputo	1867,89	-6%	↓
Beira	232,17	47%	↑
Nampula	289,64	28%	↑
Nacala	20,78	-29%	↓
Quelimane	70,94	12%	↑
Tete	78,40	-36%	↓
Pemba	214,07	35%	↑
Lichinga	95,41	-1%	↓
Inhambane	4,06	0%	↑
Chimoio	16,20	-5%	↓
Vilanculos	1,59	240%	↑
f.j Nyusi	0,49	0%	Não houve movimento de carga em 2021
Inhaca	0,00	0%	Não houve movimento de carga em 2021
Mocimboa da praia	0,00	0%	Não houve movimento de carga em 2021
outros	0,00	0%	Não houve movimento de carga em 2021



# MOVIMENTO DE CORREIO POR AEROPORTO



	Toneladas	Var 2022/2021	
Maputo	98,02	-6%	↓
Beira	13,73	13%	↑
Nampula	13,28	49%	↑
Nacala	1,88	2%	↑
Quelimane	5,59	41%	↑
Tete	3,94	-1%	↓
Pemba	4,53	6%	↑
Lichinga	6,11	-12%	↓
Inhambane	0,12	-8%	↓
Chimoio	2,98	-23%	↓
Vilanculos	0	0%	Não houve registo de movimento de correio em 2021
f.j Nyusi	0	0%	Não houve registo de movimento de correio em 2021
Inhaca	0	0%	Não houve registo de movimento de correio em 2021
Mocimboa da praia	0	0%	Não houve registo de movimento de correio em 2021
outros	0	0%	Não houve registo de movimento de correio em 2021



## TÍTULO

Desempenho do Mercado do Transporte aéreo-3º trimestre 2022

## EDIÇÃO

Instituto de Aviação Civil de Moçambique (IACM)  
Alameda do Aeroporto  
Maputo  
Caixa Postal, 227

Telefone: (258) 21468900 823021250/70

Linha verde 825025800

Fax: (258) 21465415

Email: [iacm@tvcabo.co.mz](mailto:iacm@tvcabo.co.mz); [geral@iacm.gov.mz](mailto:geral@iacm.gov.mz)  
[estatistica@iacm.gov.mz](mailto:estatistica@iacm.gov.mz)

## COORDENAÇÃO TÉCNICA

Direcção de Regulação Económica  
Departamento de Economia de Transporte Aéreo

